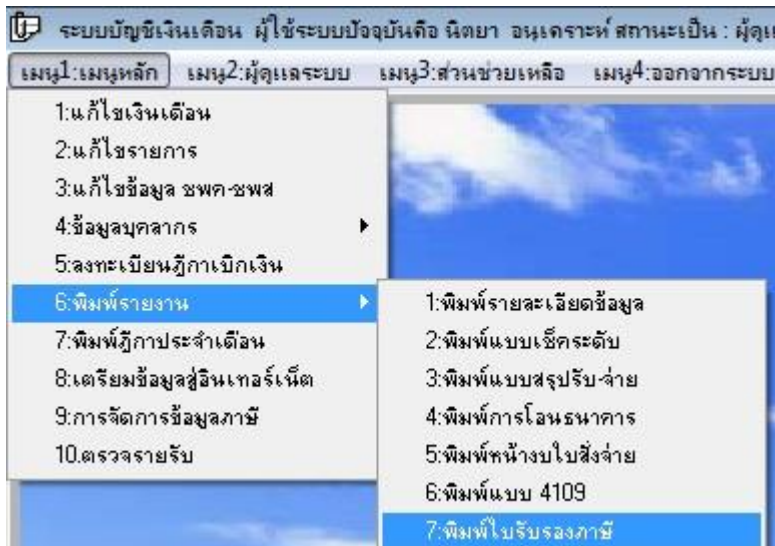
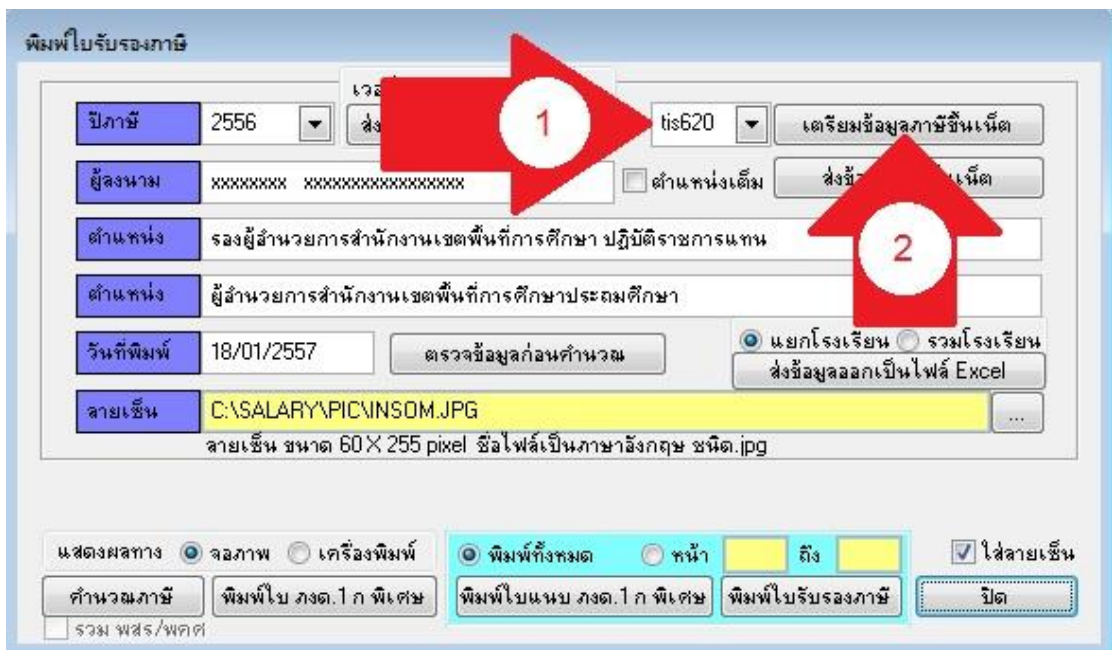


## คู่มือการจัดทำภาษีประจำปี

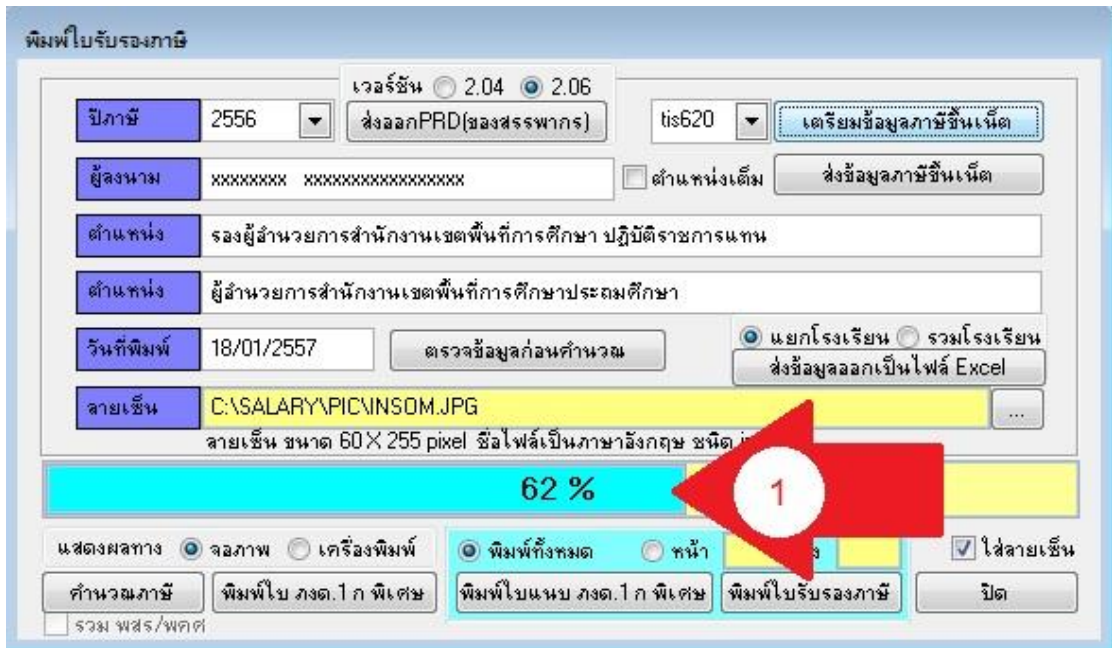
### ส่วนที่ 3 การส่งข้อมูลภาษีขึ้นอินเทอร์เน็ต



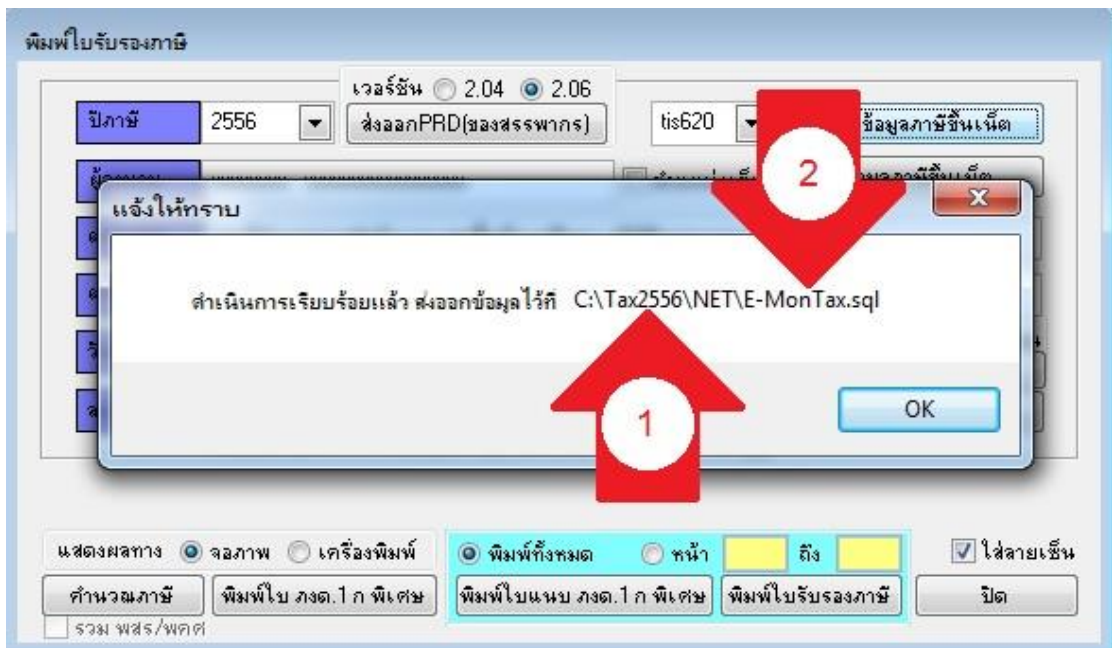
3.1 เข้าเมนู1:เมนูหลัก เลือก 6:พิมพ์รายงาน เลือก 7:พิมพ์ใบรับรองภาษี



3.2 ตรวจสอบว่ารหัสอักษร ตรงกับข้อมูลในเวิร์กฟอว์ (ลูกศรแดง 1) คลิกปุ่ม เตรียมข้อมูลภาษีขึ้นเน็ต (ลูกศรแดง 2)



3.3 ขณะระบบดำเนินการ จะแสดงความก้าวหน้า (ลูกศรแดง 1)



3.4 เมื่อดำเนินการเสร็จจะแสดงว่าเก็บข้อมูลไว้ที่ใด ตามภาพเก็บข้อมูลไว้ที่ไดร์ฟ C: โฟล์เดอร์ Tax2556 (Tax ตามด้วยปีภาษี) โฟล์เดอร์ย่อย NET (ลูกศรแดง 1) และไฟล์ชื่อ E-MonTax.sql (ลูกศรแดง 2) ข้อมูลดังกล่าวยังไม่ขึ้นเน็ตเป็นเพียงการเตรียม หากพบข้อผิดพลาดก็สามารถเตรียมใหม่ได้อีก

พิมพ์ใบรับรองภาษี

เวอร์ชัน  2.04  2.06

ปีภาษี 2556

ผู้ลงนาม xxxxxxxx xxxxxxxxxxxxxxxxxxxx

ตำแหน่ง รองผู้อำนวยการสำนักงานเขตพื้นที่การศึกษา ปฏิบัติราชการแทน

ตำแหน่ง ผู้อำนวยการสำนักงานเขตพื้นที่การศึกษาประถมศึกษา

วันที่พิมพ์ 18/01/2557   แยกโรงเรียน  รวมโรงเรียน

ลายเซ็น C:\SALARY\PIC\INSOM.JPG

ลายเซ็น ขนาด 60 X 255 pixel ชื่อไฟล์เป็นภาษาอังกฤษ ชนิด .jpg

แสดงผลทาง  จอภาพ  เครื่องพิมพ์  พิมพ์ทั้งหมด  หน้า  ถึง   ใสลายเซ็น

รวม พร.ร/พคต

3.4 การนำข้อมูลขึ้นเน็ตเครื่องคอมพิวเตอร์ต้องต่ออินเทอร์เน็ตให้เรียบร้อย คลิกปุ่ม ส่งข้อมูลภาษีขึ้นเน็ต (ลูกศรแดง 1)

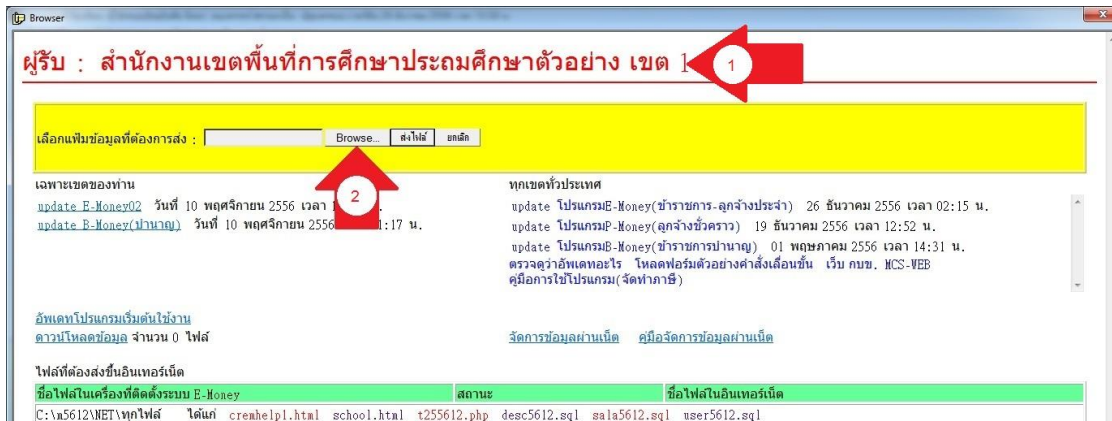
ส่งข้อมูลขึ้นอินเทอร์เน็ต

ระบบได้เปิดการส่งข้อมูลขึ้นสู่อินเทอร์เน็ตโดยตรง ด้วยเหตุผล

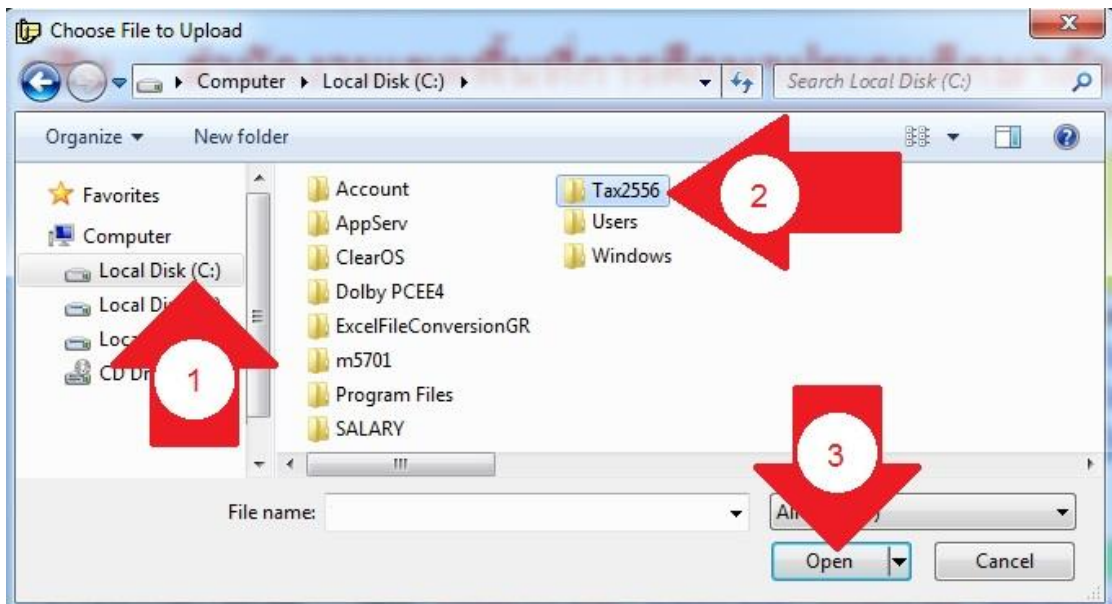
- 1 เพื่อความปลอดภัยของเซิร์ฟเวอร์
- 2 ต้องได้รับความร่วมมือจากเจ้าหน้าที่ ICT ทุกระดับเปิดพอร์ตให้ผ่าน
- 3 ต้องติดตั้งไดร์เวอร์บนเครื่อง E-Money
- 4 ยุ่งยากกว่าการนำขึ้นโดยอ้อม

ชื่อเว็บติดต่อโปรแกรมเมอร์

3.5 ระบบจะให้พิมพ์ชื่อเว็บติดต่อโปรแกรมเมอร์ (ลูกศรแดง 1) จากนั้นคลิกปุ่ม ส่งโดยอ้อม (ลูกศรแดง 2)



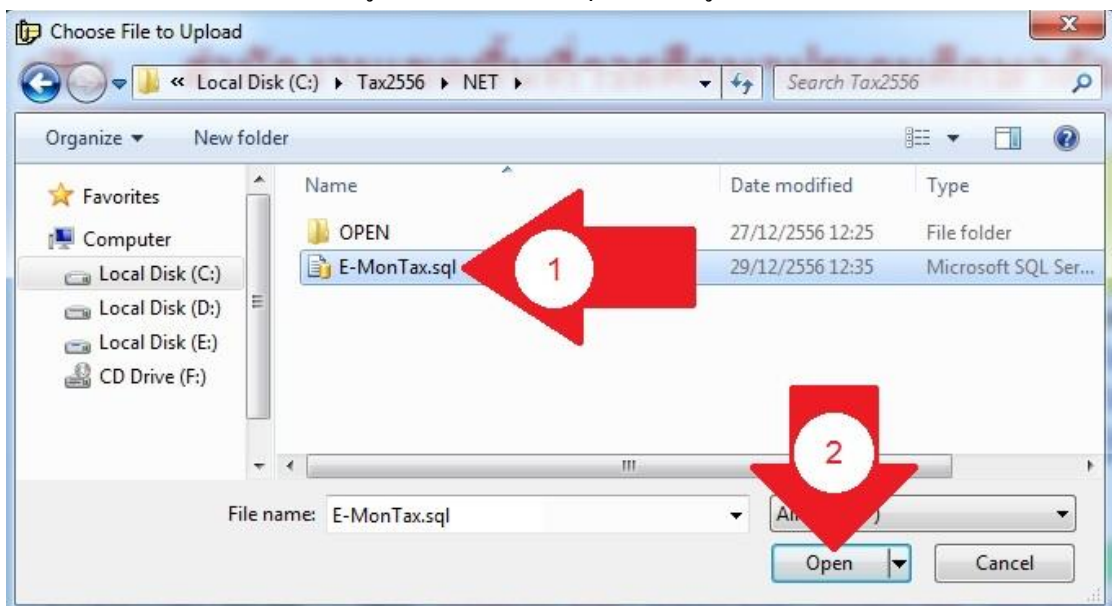
3.6 จะพบหน้าเว็บติดต่อโปรแกรมเมอร์ ดูว่าตรงกับหน่วยงานเรา (ลูกศรแดง 1) หากไม่ตรงให้ปิดแล้วกลับไปแก้ไขให้ถูกต้อง คลิกปุ่ม Browse... (ลูกศรแดง 2) ระบบจะให้เลือกไฟล์



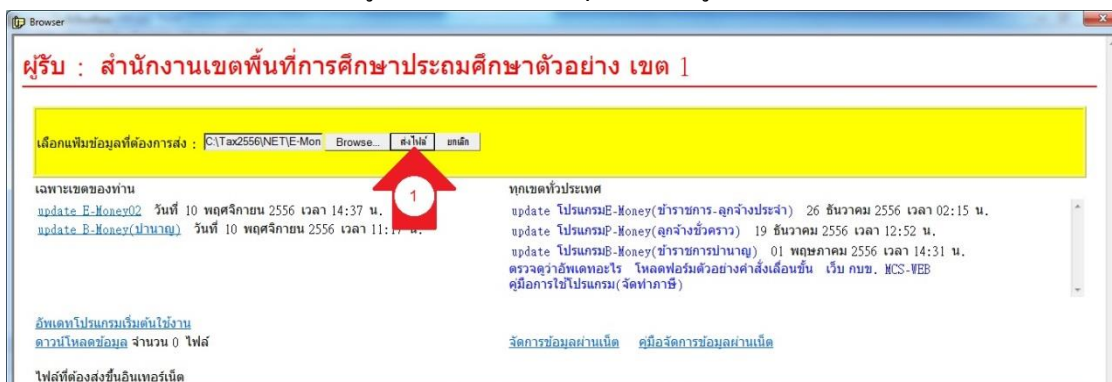
3.7 คลิกเลือกไดรฟ์ C: (ลูกศรแดง 1) เลือกโฟลเดอร์ Tax2556 ตามปีภาษี (ลูกศรแดง 2) คลิกปุ่ม Open (ลูกศรแดง 3)



3.8 เลือกโฟลเดอร์ย่อย NET (ลูกศรแดง 1) คลิกปุ่ม Open (ลูกศรแดง 2)



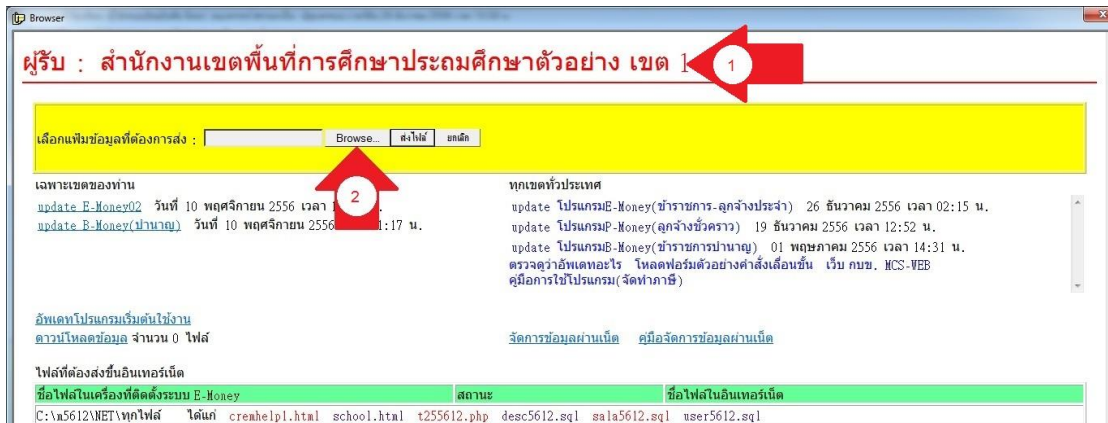
3.9 เลือกไฟล์ E-MonTax.sql (ลูกศรแดง 1) คลิกปุ่ม Open (ลูกศรแดง 2)



3.10 คลิกปุ่ม ส่งไฟล์ (ลูกศรแดง 1)



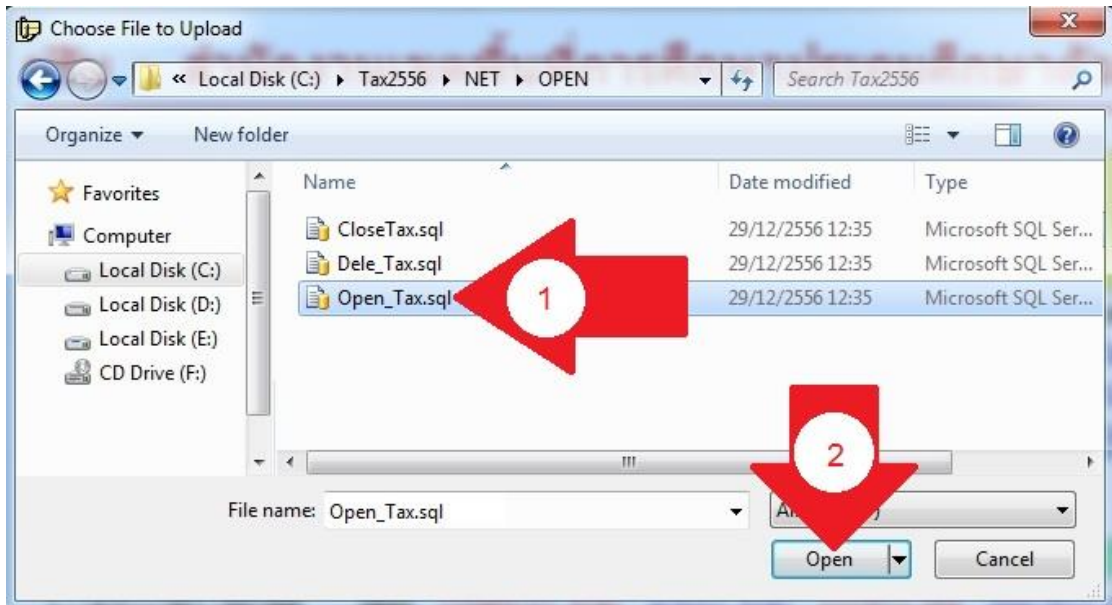
3.11 เมื่อระบบดำเนินการแล้วจะแจ้งให้ทราบว่าจะส่งข้อมูลเรียบร้อยแล้ว



3.12 คลิกปุ่ม Browse...(ลูกศรแดง 2) เพื่อเลือกไฟล์



3.13 เลือกไฟล์ ในไฟล์เดอร์ OPEN (ลูกศรแดง 1) คลิกปุ่ม Open (ลูกศรแดง 2)



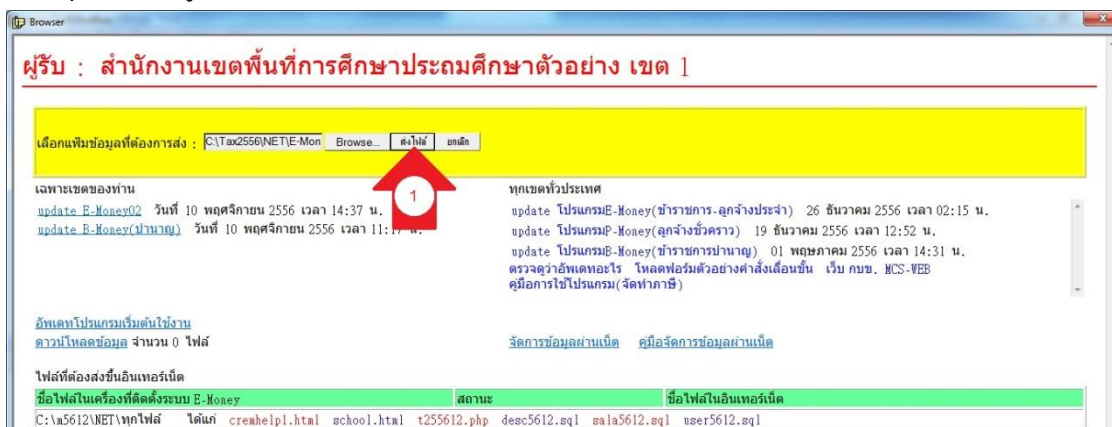
3.14 เลือกไฟล์เพียง 1 ไฟล์ (ลูกศรแดง 1) แต่ละไฟล์มีความหมายดังนี้

CloseTax.sql เป็นไฟล์ที่ส่งขึ้นระบบเพื่อ ปิดการคำนวณโหดภาษี ข้อมูลยังคงอยู่

Dele\_Tax.sql เป็นไฟล์ที่ส่งขึ้นระบบเพื่อ ลบข้อมูลภาษีอาจจะพบข้อผิดพลาดก่อนนำขึ้นใหม่

Open\_Tax.sql เป็นไฟล์ที่ส่งขึ้นระบบเพื่อ เปิดการคำนวณโหดข้อมูลภาษีผ่านเน็ต

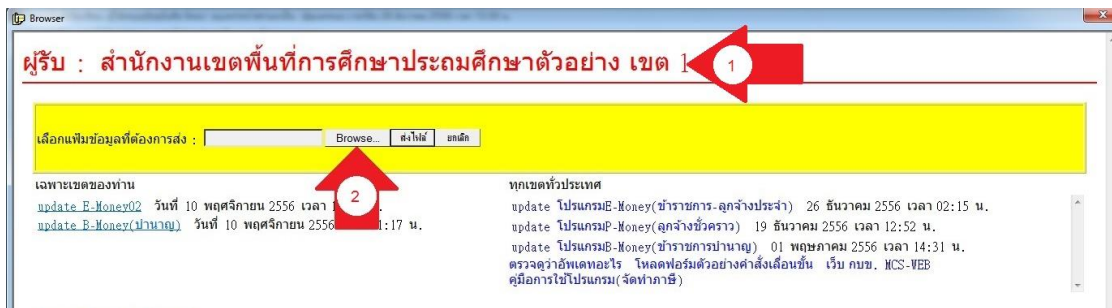
คลิกปุ่ม Open (ลูกศรแดง 2)



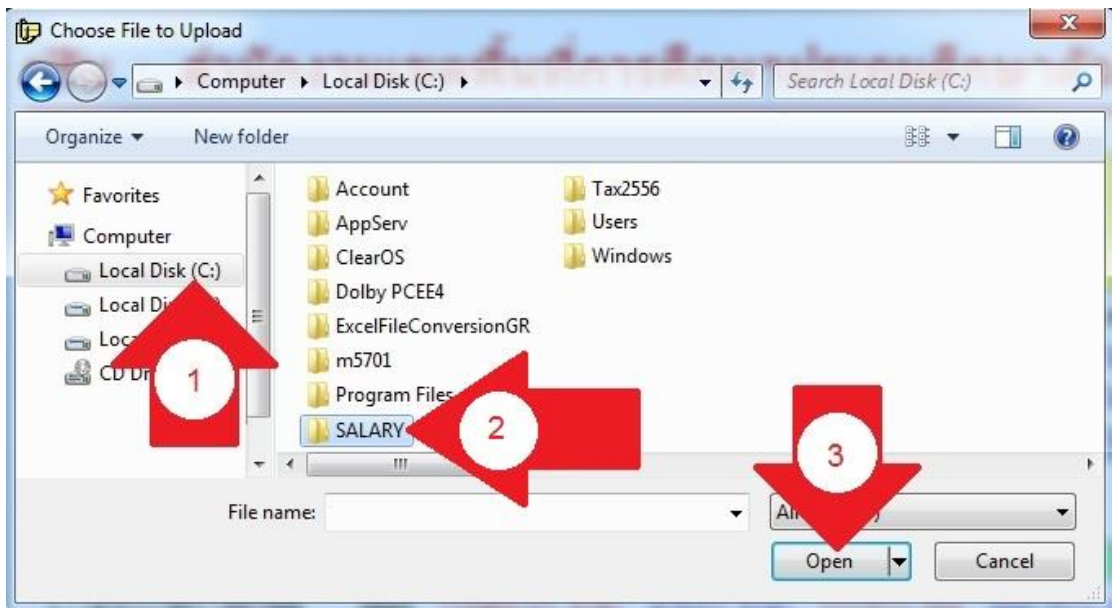
3.15 คลิกปุ่ม ส่งไฟล์ (ลูกศรแดง 1)



3.16 เมื่อระบบดำเนินการแล้วจะแจ้งให้ทราบว่า ส่งข้อมูลเรียบร้อยแล้ว



3.17 คลิกปุ่ม Browse...(ลูกศรแดง 2) เพื่อเลือกไฟล์

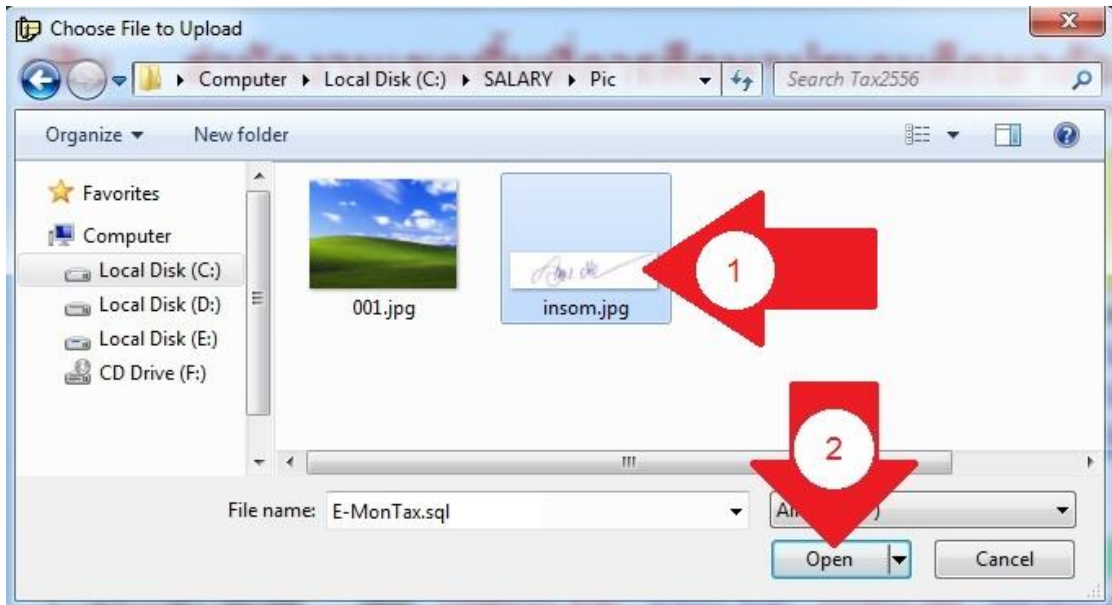


3.18 เลือกไดรฟ์ C: (ลูกศรแดง 1) เลือกโฟลเดอร์ SALARY (ลูกศรแดง 2) คลิกปุ่ม Open (ลูกศรแดง 3)

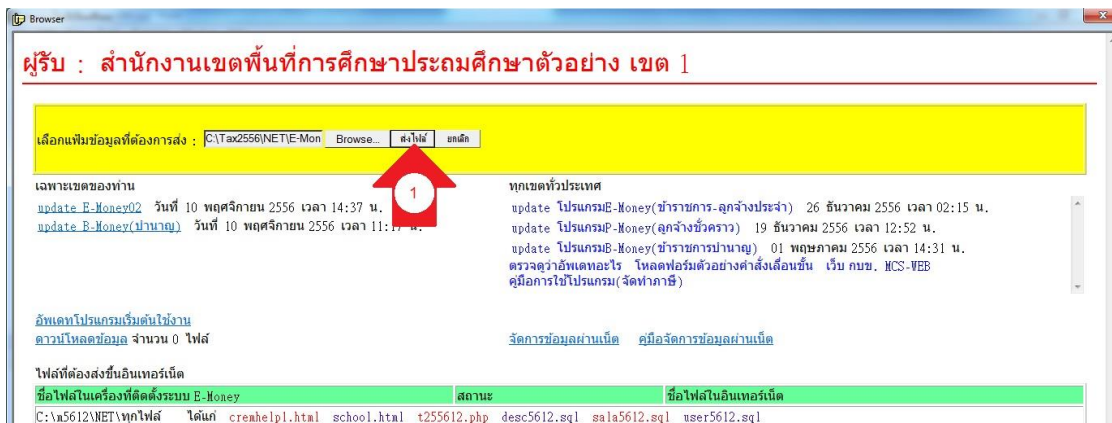


3.19 เลือกโฟลเดอร์ Pic (ลูกศรแดง 1) คลิกปุ่ม Open (ลูกศรแดง 2)

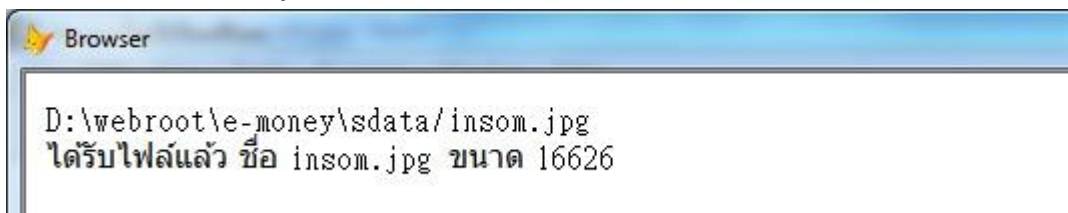




3.20 เลือกไฟล์ลายเซ็นต้น (ลูกศรแดง 1) คลิกปุ่ม Open (ลูกศรแดง 2)



3.21 คลิกปุ่ม ส่งไฟล์ (ลูกศรแดง 1)



3.22 เมื่อระบบดำเนินการแล้วจะแจ้งให้ทราบว่า ส่งข้อมูลเรียบร้อยแล้ว